

La faune dans la carrière

L'art du camouflage



◀ **Le Criquet à ailes bleues** (*Oedipoda coerulea*) vit au sol dans des terrains minéraux à végétation clairsemée. Sa coloration, du gris clair au brun foncé selon les cas, épouse celle du substrat sur lequel il se tient immobile. On ne le découvre en général qu'au moment où il s'envole et déploie ses ailes d'un bleu azuré. Une espèce plus rare (*Oedipoda germanica*) a les ailes rouges.

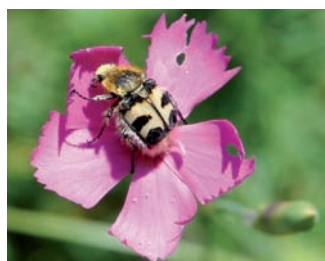
La chenille du Flambé (*Ipbiclides podalirius*) ▶

En mai, la jeune chenille noire ressemble à une crotte d'oiseau à la surface d'une feuille. En juin, lorsqu'elle est devenue trop grosse pour être confondue avec une chiure, elle devient verte à l'occasion d'une mue et prend l'aspect d'une feuille entière. A ce moment, elle se place directement sur le rameau, ce qui renforce le mimétisme avec une feuille.



Les insectes qui fuient le « propre en ordre »

▶ **Le Phanéroptère** (*Phaneroptera falcata*) pond sous l'épiderme des végétaux herbacés. Ses œufs passent ensuite l'hiver dans les chaumes desséchés avant d'éclore au printemps suivant.



Cétoine *Trichius fasciatus*

Cétoine *Trichius fasciatus* et *Oxythyrea funesta*



Les larves des **cétoines** se développent lentement dans les amas de terreau en décomposition.

Cétoine *Cetonia aurata*



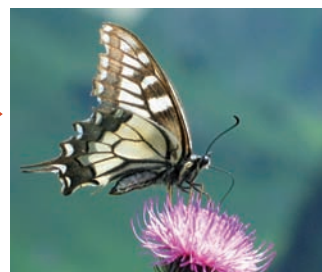
Diverses **abeilles solitaires** construisent leurs nids dans les tiges sèches et leurs progénitures y séjournent jusqu'au printemps suivant.

La vie des papillons

Chaque espèce de papillons rencontrés dans la carrière dépend d'une plante-hôte :

▶ **Le Porte-queue** (*Papilio machaon*) se nourrit exclusivement d'ombellifères (famille de la carotte).

Le Citron (*Gonepteryx rhamni*) s'alimente seulement sur le nerprun, et ainsi de suite.



L'habitat rocheux



Certaines espèces ont besoin de parois avec surplombs à l'abri de la pluie pour y construire leur habitat en maçonnerie.

L'hirondelle des rochers ▼



▶ **Les guêpes potières** (*Eumenidae*) ainsi que **les abeilles maçonnes** (*Megachile parietina*, etc.)



Un hôte inattendu

Dans ce milieu sec, minéral et ensoleillé, on s'attend certes à trouver des reptiles (il y en a), mais pas des batraciens (il y en a pourtant aussi!). Une dépression récoltant les eaux de pluie abrite une petite mare dans laquelle s'ébattent des larves de **salamandre tachetée** et occasionnellement des têtards de grenouilles.



Salamandre tachetée adulte



Larve de salamandre tachetée